

SHÉHÉRAZADE

Procès d'une infidèle

Livret de Valérie Letellier
Musique originale Louis Crelier

Mise en scène Valérie Letellier
Création lumière de Matthias Mermod

Fiche technique

v.1.0 – septembre 2020

Spectacle créé au Théâtre du Concert – Neuchâtel (Suisse) en septembre 2020

Administration:
Opéra en Scène / Louis Crelier
Case postale 121
2024 St-Aubin-Sauges (Suisse)
opera.en.scene@gmail.com
CH +41 79 675 49 75
FR +33 645 21 67 77

Technique:
Mathias Mermod
Rue du Pommier 10
2000 Neuchâtel (Suisse)
+41 79 449 01 04
matmermod@bluewin.ch

Table des matières

1.	CONDITIONS DE TOURNÉE	3
	1.1. Équipe en tournée (maximum 14 personnes)	
	1.2. Hébergement	
	1.3. Pièce	
	1.4. Prémontage	
	1.5. Transport et déchargement	
	1.6. Sécurité	
	1.7. Accord	
2.	PLANNING ET PERSONNEL	4
	2.1. Avant notre arrivée	
	2.2. Veille du spectacle (J-1)	
	2.3. Jour du spectacle	
	2.4. Représentations suivantes	
3.	PLATEAU	5
	3.1. Remarques générales et habillage	
	3.2. Décors	
	3.3. Dimensions du plateau	
4.	LUMIÈRE	6
	4.1. Généralités	
	4.2. Consoles et informatique	
	4.3. Gradateurs	
	4.4. Projecteurs, appareils et accessoires	
	4.5. Gélamines et adhésifs	
5.	VIDÉO	7
	5.1. Généralités et matériel	
	5.2. Transport du signal vidéo	
6.	SON	8
	6.1. Généralités	
	6.2. Diffusion	
	6.3. Consoles	
	6.4. Patch audio	
7.	DÉCORS — INSTALLATION	9
	7.1. Généralités	
	7.2. Tirage	
8.	COSTUMES	9
9.	PATCH LUMIÈRE	10
10.	PLAN	11
11.	PHOTOS	12

1. CONDITIONS DE TOURNÉE

1.1. Equipe en tournée (maximum 6 personnes)

02 Production (Valérie Letellier, Louis Crelier)

02 Chanteurs (1 soprano, 1 ténor)
01 Production (Valérie Letellier, Louis Crelier)
01 Technicien

1.2. Hébergement

J-1: 01 chambre simple (techniciens)

J-0: 01 chambre simple (techniciens)

01 chambre double (Letellier, Crelier)

02 chambres simples (chanteurs)

1.3. Pièce

Durée: 60 minutes sans entracte

Opéra en trois tableaux

1.4. Prémontage

Le lieu d'accueil effectue un prémontage lumière, son et plateau avant notre arrivée. Un plan d'implantation adapté sera fourni par nos soins pour chaque lieu.

Nous demandons par conséquent les plans et les coupes à l'échelle 1:50e, ainsi qu'une fiche technique au minimum 1 mois avant notre venue pour adapter au mieux le spectacle à chaque lieu d'accueil.

1.5. Transport et déchargement

Le transport du décor et du matériel de la compagnie est effectué par nos soins.

1.6. Sécurité

Merci de nous informer sur les pratiques en matière de sécurité (travail, normes antifeu, etc.) dans le lieu d'accueil afin que nous prenions toutes les dispositions nécessaires.

1.7. Accord

Cette fiche technique fait partie intégrante du contrat souscrit avec Lyrique en Scène.

Des adaptations techniques sont possibles à condition qu'elles soient validées en accord avec le régisseur général du spectacle.

Pendant la période du déchargement au rechargement dans le théâtre ou dans le camion, sur le parking du théâtre ou dans les lieux de stockage, le matériel de la compagnie est assuré par le théâtre d'accueil.

Toutes les décisions orales doivent être confirmées par écrit (mail) et l'ensemble des décisions seront prises avant notre arrivée dans le lieu d'accueil (dans des délais raisonnables pour les 2 parties).

2. PLANNING ET PERSONNEL

2.1. Avant notre arrivée

Prémontage plateau :

- Pose du tapis de danse, installation des rideaux et pendrillons.

Prémontage lumière :

- Implantation lumière d'après plan adapté au lieu, tous les appareils seront testés gélatinés et patchés.
- Prévoir une liste de patch – salle comprise.
- Les prises directes demandées en régie et au plateau installées.
- Câbles vidéo installés et testés

Prémontage son :

- Installation et test de tout le système son selon plan et points techniques fournis.

2.2. Veille du spectacle (J-1)

1^{er} service (09:00 – 13:00)

> personnel d'accueil : 1 lumière, 1 son, 1 plateau, 1 aide technique

- Marquage, vérification des installations lumière et son
- Installation du décor
- Installation vidéo
- Installation régie
- Si possible début des pointages lumière

2^e service (14:00 – 18:00)

> personnel d'accueil : 1 lumière, 1 aide technique

- Pointages lumière
- Réglages vidéo et son

3^e service (19:00 – 23:00)

> personnel d'accueil : 1 aide technique polyvalent

- Correction conduite
- Soundcheck

2.3. Jour du spectacle

1^{er} service (09:00 – 13:00)

> personnel d'accueil : 1 aide technique polyvalent

- Corrections de la conduite (sous-réserve)
- Finitions

2^e service A (14:00 – 16:00)

> personnel accueil : 1 aide technique polyvalent

- Répétitions et raccords
- Préparation costumes

2^e service B (16:00 – 18:00)

> personnel accueil : à définir sur place

- Finitions, nettoyage plateau, mise

3^e service A (18:00 – 19:30)

> personnel d'accueil : à définir sur place

- Plateau à disposition pour échauffements et concentration

3^e service B (20:00 – 21:00) – SPECTACLE

3^e service C (21:15 – 22:15)

- Démontage directement après la représentation

2.4. Représentations suivantes

> personnel d'accueil : à définir sur place

- Nous arrivons 2h30 avant le début de la représentation.
Nous demandons un nettoyage plateau pour qu'il soit sec à notre arrivée.

> Démontage après la dernière représentation (1 heure)

- Directement après la représentation

3. PLATEAU

3.1. Remarques générales et habillage

- Les régies devront avoir une bonne vue et un contact sonore direct avec le plateau.
- Le plateau doit être plat, horizontal, dégagé et propre.
- Nous demandons un habillage noir (velours de préférence) à l'italienne selon le plan d'implantation qui vous sera remis.
- Nous avons besoin de quelques poids ou gueuses pour lester des éléments de décors (s'il n'est pas possible de visser dans le plateau).

3.2. Décors

- 1 potence et un escalier démontables en 5 parties
- 1 petite table
- 1 chaise
- 2 éléments « Barreaux » démontables
- 1 écran sur cadre de 120 x 65 cm à installer sur un tirage (commande à cour).
- Divers petits accessoires

3.3. Dimensions du plateau

Espace de jeu

Largeur : minimum 7,0 m, maximum 10,0 m

Profondeur : minimum 7,0 m, maximum 10,0 m

Hauteur sous gril ou perches : minimum 5,0 m

Ces dimensions ne tiennent pas compte de l'habillage à l'italienne, ni des coulisses.

Loges, coulisses

Loges

Prévoir des loges pour 2 personnes avec eau chaude et froide, des miroirs et un bon éclairage (maquillage!). Un accès direct au plateau est fortement souhaitable. Un accès à des douches est également le bienvenu.

Merci de prévoir un endroit avec un catering pour toute l'équipe pendant la durée de notre séjour avec :

- eau minérale (plate et mini-bulle)
- jus de fruit
- thé(s), café
- fruits frais, fruits secs, biscuits et autres snacks
- quelques spécialités de votre région bienvenues

Tout cela sera très apprécié de tous.

Coulisses

- Prévoir des bleus de coulisses au lointain et dans toute les coulisse cour
- Une chaise en coulisse lointain pour le ténor

4. LUMIÈRE

4.1. Généralités

À notre arrivée, les projecteurs devront être installés, gélatinés, patchés et testés selon les plans fournis et adaptés au lieu d'accueil.
Le théâtre doit être totalement obscurcissable.

Le lieu d'accueil devra mettre à disposition un dispositif permettant de faire les réglages lumière en toute sécurité et de manière efficace, soit une échelle, un pont roulant ou une nacelle en bon état.

Les listes de matériel lumière (gradateurs et projecteurs) seront adaptées en fonction des plans fournis pour le prémontage. Le matériel listé ci-dessous représente donc un maximum absolu.

4.2. Consoles et informatique

La création du spectacle a été faite sur un pupitre ETC Cobalt10 – version du logiciel 8.2. Nous avons à disposition le fichier natif et un export ASCII.

Nous diffusons de la musique et une vidéo depuis un ou deux ordinateurs. Nous devons déterminer qui peut fournir ce matériel.

4.3. Gradateurs

Nous avons besoin de :

- 48 Gradateurs de 2 kW avec courbes paramétrables (Lin V ou Lin L)
- 06 Gradateurs adaptés pour des tubes fluorescents

La lumière du public doit pouvoir être gérée depuis la console. Les gradateurs alloués à l'éclairage du public sont à compter en plus.

4.4. Projecteurs, appareils et accessoires

Nous avons besoin des projecteurs suivant pour l'éclairage du spectacle :

- 03 Découpes Robert Juliat 614sx > 02 portes gobo
- 05 Découpes Robert Juliat 613sx > Couteaux !
- 05 PC Robert Juliat 329H (lentille lisse) + volets
- 12 PC Robert Juliat 310 (lentille lisse) + volets
- 08 PC Robert Juliat 306-Lutin (lentille lisse) + volets
- 12 PAR64 – CP62/MFL
- 06 PAR16 – 50W – 30°
- 01 AMPOULE E27 ROUGE (Avec douille et câble) > cf plan

- 06 Pied de micro droit avec embase ronde pour fluos et PAR16 > cf photo

Toutes les découpes doivent être équipées de couteau et d'un porte-filtre !
Tous les PC doivent être équipé de volets et d'un porte-filtre !

- 01 Éclairage du public, pilotable depuis la console (cf. patch)

4.5. Gélâtines et adhésifs

Nous utilisons les gélâtines suivantes :

LEE Filters : 025, 026HT, 134, 154, 162, 170, 212, 502, 503, 603, 651, 779
ROSCO : #100, #114, #119, #053

Prévoir du gaffer aluminium noir (Advance) pour les pointages. Merci de mettre à disposition du gaffer noir et blanc, du scotch PVC (barnier) noir, blanc et rouge pour

le marquage du décor et les autres « petites choses ».

5. VIDÉO

5.1. Généralités et matériel

Nous avons besoin d'un vidéoprojecteur (VP). Le VP est suspendu à la face en salle et projette une image sur l'écran suspendu. L'image est petite (env. 120 x 65 cm). Merci de contrôler la distance de projection et les optiques pour éviter au maximum les fuites de lumière dues au noir vidéo. En principe nous « mappons » l'image à partir du logiciel de projection.

5.2. Transport du signal vidéo

Prévoir un système pour transporter le signal vidéo de la régie au VP.
En principe HDMI.

6. SON

6.1. Généralités

Nous demandons que le système de diffusion soit installé, câblé et testé avant notre arrivée, ainsi que tous les périphériques. L'implantation définitive sera adaptée en fonction du lieu d'accueil.

La musique étant un aspect très important de ce spectacle, tout le matériel audio fourni devra être de haute qualité et de bonne réputation. Nous n'acceptons pas de travailler avec du matériel de provenance douteuse.

La musique est diffusée depuis la régie. En création nous avons utilisé Abelton Live 10, avec un envoi stéréo (Bande principale) et un envoi mono (Bruitage).

6.2. Diffusion

d&b audiotechnik, L-Accoustics, Meyer Sound,...

01 Plan de diffusion stéréo au cadre de scène avec SUBs stéréo au sol en avant-scène

Le système doit être adapté à la salle et permettre une diffusion du son de manière homogène sur tout le public.

Le plan de diffusion principal et les subs n'ont pas besoin d'être séparés pour autant que les subs soient correctement alignés au système.

01 Plan de diffusion stéréo au lointain

Au sol dans les dernières rues jardin et cour

02 Moniteurs comme retours de scène > coulisse jardin et coulisse cour

Sur pied ou suspendu dans la 3^e ou 4^e rue à jardin et à cour. Centre acoustique à environ 180 cm de hauteur.

6.3. Consoles

Console FOH

La création du spectacle a été faite sur une Yamaha CL3 (FOH)

Nous avons besoin d'une console numérique professionnelle (Yamaha CL, Midas, Soundcraft Vi,...) avec 04 entrées minimum et 06 sorties minimum. EQ complet, Effets, gestion des auxiliaires, etc.

6.4. Patch audio

Prévoir une carte son pour les sorties et le câblage nécessaires pour relier l'ordinateur dédié à la musique et la console.

Chan	Description	BUS	HF	Pied	Accessoire
1	Playback L	All outs	—	—	
2	Playback R	All outs	—	—	
3	Bruitages	Loint. jardin	—	—	

7. DÉCORS — INSTALLATION

7.1. Généralités

Les décors sont simples à construire. Si possible nous avons besoin de visser dans le sol de la scène, sinon il faut prévoir des pains pour du lest. Nous devons assurer la partie supérieure des « barreaux » soit par une fixation au cadre soit avec un système de sous-perche.

L'écran de projection est installé sur tirage (poids max. 8 Kg) dont la commande sera située dans la première rue cour.

7.2. Tirage

Prévoir des petites poulies et de la guinde pour l'installation de l'écran. Si le théâtre dispose de perches contrebalancées, nous aurons seulement besoin de guindes pour suspendre l'écran.

- En position basse, la partie supérieure de l'écran est à 4 m du sol.
- En position haute, l'écran ne doit plus être à vue.

8. COSTUMES

Les costumes sont gérés par la production et les acteurs eux-mêmes.

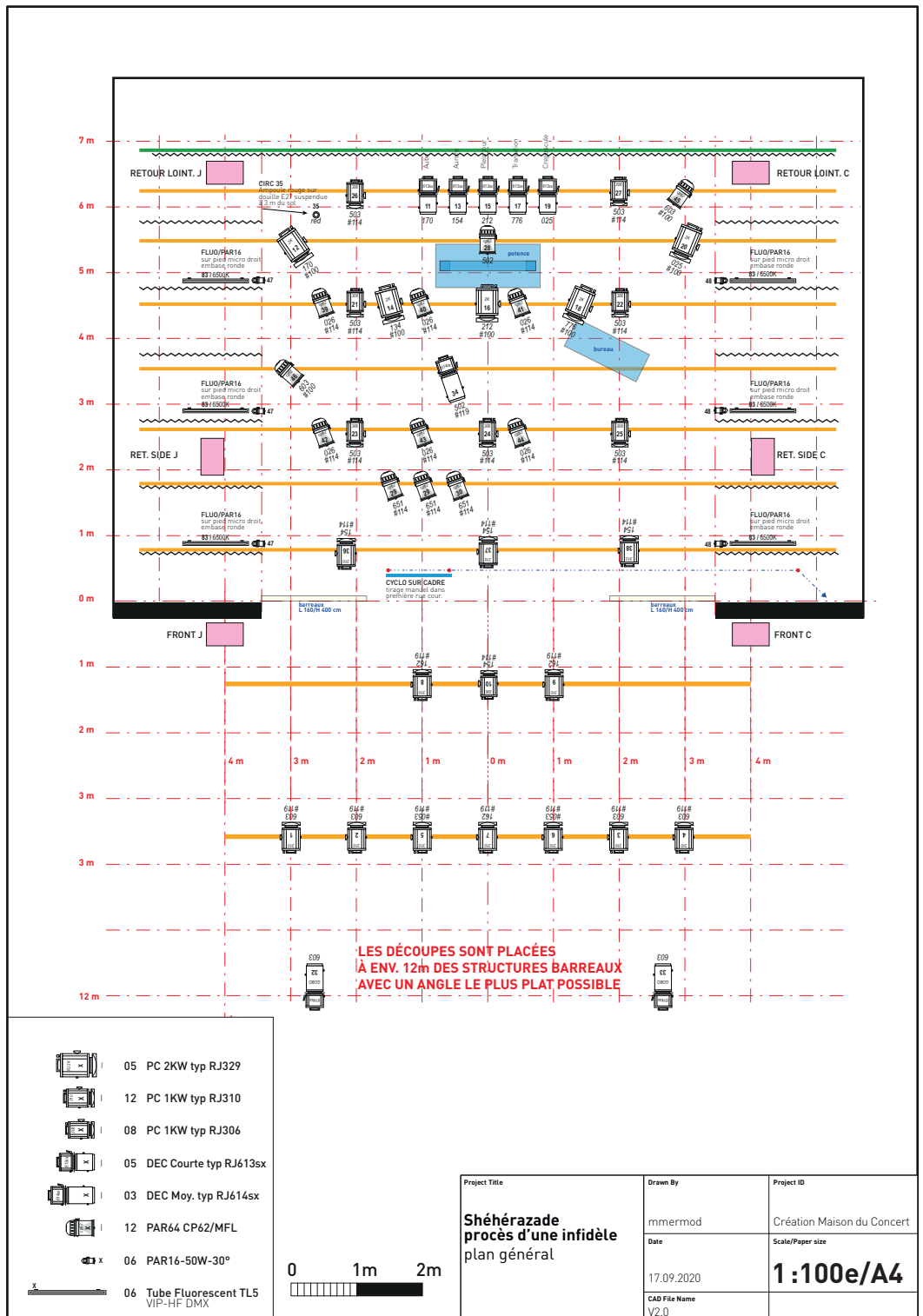
En cas de représentations multiples, le théâtre d'accueil devra fournir un moyen de laver certains éléments de costumes.

> LISTE DES COSTUMES À DÉFINIR.

9. PATCH LUMIÈRE

Chan	Dmx	Description	Qté	Gél. 1	Gél. 2	Projecteur	Accessoires
1		FACE	1	603	#119	310	volets
2		FACE	1	603	#119	310	volets
3		FACE	1	603	#119	310	volets
4		FACE	1	603	#119	310	volets
5		FACE	1	#053	#119	310	volets
6		FACE	1	#053	#119	310	volets
7		FACE	1	162	#119	310	volets
8		FACE	1	162	#119	310	volets
9		FACE	1	162	#119	310	volets
10		FACE	1	154	#114	306/LUTIN	volets
11		DÉCOUPE POTENCE	1	170	—	613sx	couteaux!
12		CONTRE	1		#100	329	volets
13		DÉCOUPE POTENCE	1	154	—	613sx	couteaux!
14		CONTRE	1		#100	329	volets
15		DÉCOUPE POTENCE	1	212	—	613sx	couteaux!
16		CONTRE	1		#100	329	volets
17		DÉCOUPE POTENCE	1	776	—	613sx	couteaux!
18		CONTRE	1		#100	329	volets
19		DÉCOUPE POTENCE	1	025	—	613sx	couteaux!
20		CONTRE	1	025	#100	329	volets
21		CONTRE	1	503	#114	306/LUTIN	volets
22		CONTRE	1	503	#114	306/LUTIN	volets
23		CONTRE	1	503	#114	306/LUTIN	volets
24		CONTRE	1	503	#114	306/LUTIN	volets
25		CONTRE	1	503	#114	306/LUTIN	volets
26		CONTRE	1	503	#114	306/LUTIN	volets
27		CONTRE	1	503	#114	306/LUTIN	volets
28		DOUCHE	1	502	—	PAR64 CP62/MFL	—
29		CONTRE	2	651	#114	PAR64 CP62/MFL	—
30		CONTRE	1	651	#114	PAR64 CP62/MFL	—
31							
32		FACE	1	603	—		porte-gobo
33		FACE	1	603	—		porte-gobo
34		DOUCHE	1	502	—		—
35		SUSPENDU	1	RED	—	AMPOULE E27	—
36		RATT. FACE	1	154	#114	310	volets
37		RATT. FACE	1	154	#114	310	volets
38		RATT. FACE	1	154	#114	310	volets
39		CONTRE	1	026HT	#114	PAR64 CP62/MFL	—
40		CONTRE	1	026HT	#114	PAR64 CP62/MFL	—
41		CONTRE	1	026HT	#114	PAR64 CP62/MFL	—
42		CONTRE	1	026HT	#114	PAR64 CP62/MFL	—
43		CONTRE	1	026HT	#114	PAR64 CP62/MFL	—
44		CONTRE	1	026HT	#114	PAR64 CP62/MFL	—
45		CONTRE	1	603	#100	PAR64 CP62/MFL	—
46		CONTRE	1	603	#100	PAR64 CP62/MFL	—
47		LATÉRAUX SUR PIED	3	NC	—	PAR16/50W/30°	
48		LATÉRAUX SUR PIED	3	NC	—	PAR16/50W/30°	
69-72		ÉCLAIRAGE DU PUBLIC	—	—	—	—	—
81		FLUO VERTICAL SUR PIED	1	—	—	VIP HF/VIP 90	6500K
82		FLUO VERTICAL SUR PIED	1	—	—	VIP HF/VIP 90	6500K
83		FLUO VERTICAL SUR PIED	1	—	—	VIP HF/VIP 90	6500K
84		FLUO VERTICAL SUR PIED	1	—	—	VIP HF/VIP 90	6500K
85		FLUO VERTICAL SUR PIED	1	—	—	VIP HF/VIP 90	6500K
86		FLUO VERTICAL SUR PIED	1	—	—	VIP HF/VIP 90	6500K

10. PLAN



11. PHOTOS



Montage FLUO et PAR16 sur pied de micro droit,
embase ronde